



ENFANCE
Bien grandir

RAPPORT D'ACTIVITE
ANNEE 2025



FAMILLES RURALES FEDERATION DU DOUBS
ACCUEIL DE LOISIRS DE GRANDFONTAINE

**Familles
rurales**
Vivre mieux !

SOMMAIRE

PRESENTATION DE LA STRUCTURE

Coordonnées

Public concerné

Ouverture /Fermeture

Les Locaux

Autres infrastructures à disposition

Prestataire repas

PRESENTATION DE L'EQUIPE

En périscolaire

Mercredi / Vacances

La Formation des professionnels

Réunion d'équipe et analyse des pratiques professionnelles

BILAN QUANTITATIF

Les enfants accueillis

BILAN QUALITATIF

Les objectifs du projet pédagogique

Coopération dans l'équipe / entre équipes

L'enquête de satisfaction

Hygiène et sécurité

Inspection

Pôle ressources handicap du Doubs

LES PERSPECTIVES

QUANTITATIVES

QUALITATIVES

CONCLUSION



ENFANCE
Bien grandir

LES 10 ENGAGEMENTS QUALITE DE FAMILLES RURALES



PRESENTATION DE LA STRUCTURE

Coordonnées

Nom : FAMILLES RURALES FD25 – Accueil de loisirs de Grandfontaine

Adresse : 3 route de Torpes
25320 Grandfontaine

Tel : 03.81.57.11.95

Mail : al.grandfontaine@famillesrurales.org

Adresse site internet :

<https://www.famillesrurales.org/grandfontaine/>



Public concerné

Capacité d'accueil : 200

Tranche d'âge : 3 à 18 ans

Priorité : aux enfants de Grandfontaine pour le périscolaire. Ouvert aux extérieurs pour les mercredis et les vacances.

Ouverture et Fermeture

En périscolaire :

Horaires lundi, mardi, jeudi et vendredi :

Matin : 7h30-8h30

Midi : 12h-13h45

Soir : 16h15-18h30

Mercredi/vacances :

Journée : 8h30-17h00

Garde matin et soir : 7h30-8h30 et 17h00-18h30

Journée sans repas : 8h30-12h ; 13h30-17h

Demi-journée : 8h30-12h ou 13h30-17h

Demi-journée avec repas : 8h30-13h30 ou 12h-17h

Fermeture :

Samedi et jours fériés

La deuxième semaine des petites vacances, les deux semaines à Noël et 4 semaines l'été.

Les locaux



Autres infrastructures à disposition

- une cuisine annexe (école primaire)
- des sanitaires grands et petits (à l'école maternelle)
- une salle de sieste (à l'école maternelle)
- une salle disponible (école primaire)
- une cour extérieure clôturée
- deux grands préaux
- une aire de jeux

Prestataire repas

Repas : Fournis par Carte Blanche SCOP, une cantine artisanale en circuits courts. Des produits bio, locaux, reconnus par la loi Egalim. Des alternatives, intolérance/allergie, végétarien et sans porc sont proposées. La livraison des repas s'effectue en liaison froide. Certification ECOCERT en cuisine.

Goûters : Produits laitiers, produits céréaliers et fruits



PRESENTATION DE L'EQUIPE

En périscolaire



Sa composition

1 Directrice : Marion JACQUIER 80%

1 Directeur adjoint : Clément AYMONIER 100%

6 Animat.eur.rice.s permanent.e.s : Anaïs CHATELAIN 21.17%, Vincent MASSONI 39%, Maxime AZEMAR 80.21%, Yves GRANDGERARD 62.71%, Carole PEUGEOT 52.49%, Ana Cecilia JESUS DOS SANTOS 48%

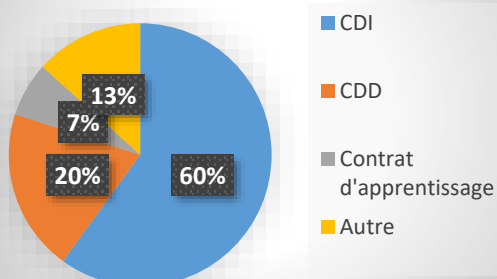
1 Apprenti : Camille MARTINET 100%

3 Animat.eur.rice.s remplaçant.e.s : Nalysha CURIER, Pauline NICOLET et Geneviève AYMONIER

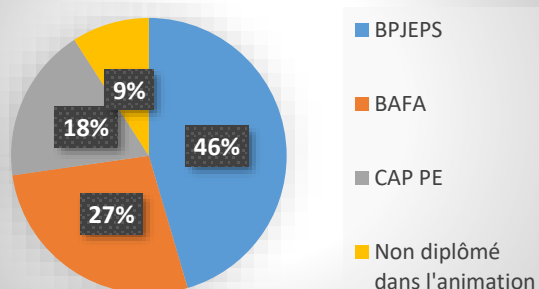
1 Agent de service : Antoinette CHOUCOUTOU 27.34%

1 Agent d'entretien : Ana Cecilia JESUS DOS SANTOS

Type de contrat



Diplômes



Mercredi / Vacances

Sa composition

1 Directrice : Marion JACQUIER 80%

1 Directeur adjoint : Clément AYMONIER 100%

3 Animat.eur.rice.s permanent.e.s : Vincent MASSONI 39%, Maxime AZEMAR 80.21%, Yves GRANDGERARD 62.71%,

1 Apprenti : Camille MARTINET 100%

5 Animat.eur.rice.s stagiaires : Anais PETITPERRIN, Lou-Anne RODRIGUEZ-POMEY, Maya LATRACHE, Eliott HENRIET, Lana LEMOINE

1 Agent d'entretien : Ana Cecilia JESUS DOS SANTOS 48%

A noter : au sein de Familles rurales, deux polyvalents peuvent intervenir en cas de besoin sur la structure que ce soit en direction ou en animation.

La Formation des professionnels

Familles Rurales Bourgogne Franche-Comté est **organisme de formation**.

Lors des entretiens annuels et professionnels, des besoins de formation sont exprimés par les professionnels de terrain et un catalogue de formation est alors élaboré dans différents domaines : Les professionnels s'inscrivent aux formations répondant à leurs besoins.

En 2025, l'équipe de direction a participé à la formation progresser dans ses pratiques managériales ainsi que les jeux en ACM : lesquels, à quel moment, pour répondre à quels besoins ?

Nous accueillons également **des stagiaires** dans nos structures qui suivent une formation BAFA.

Réunion d'équipe et analyse des pratiques professionnelles

Que ce soit pour le périscolaire ou les mercredis/vacances, des coordinations d'équipe sont prévues **chaque semaine** afin d'échanger sur des points définis par la direction, sur des demandes faites par des membres de l'équipe ou d'échanger sur un thème précis.

Le but de ces coordinations étant, entre autres, de partager sur les activités mises en place ou à venir en équipe ; de faciliter le déroulement et l'organisation des journées en essayant de trouver des solutions à d'éventuelles difficultés rencontrées ; de confirmer ou d'adapter les objectifs pédagogiques, de partager des observations ou des remarques entre membre de l'équipe ou de mettre en place des groupes de travail sur un thème donné.

Ces réunions sont donc un moyen d'évaluer la qualité de notre travail.

Quelques axes travaillés en 2025 : meilleure communication en interne, amélioration des goûters, réflexions sur les transmissions aux familles, amélioration de la gestion du bruit à la cantine, organisation de temps d'échanges avec les familles, meilleure communication avec les enfants, mise en place de projets sportifs.

Ces temps permettent à l'équipe de s'améliorer afin de mieux répondre aux besoins des enfants et des familles.

BILAN QUANTITATIF

Les enfants accueillis

Nombre d'enfants et origine géographique des enfants inscrits en périscolaire :

En 2023

Communes	Nombre d'enfants concernés
Abbans Dessous	2
Antony	1
Besançon	7
Boussières	9
Byans sur Doubs	2
Chemaudin	4
Dampierre	1
Ecully	2
Epeugney	1
Fourg	1
Franois	4
Grandfontaine	175
Montferrand le Château	5
Pouilley les Vignes	2
Routelle	1
Torpes	2
Vaux les près	2
Vorges les pins	2
TOTAUX	223

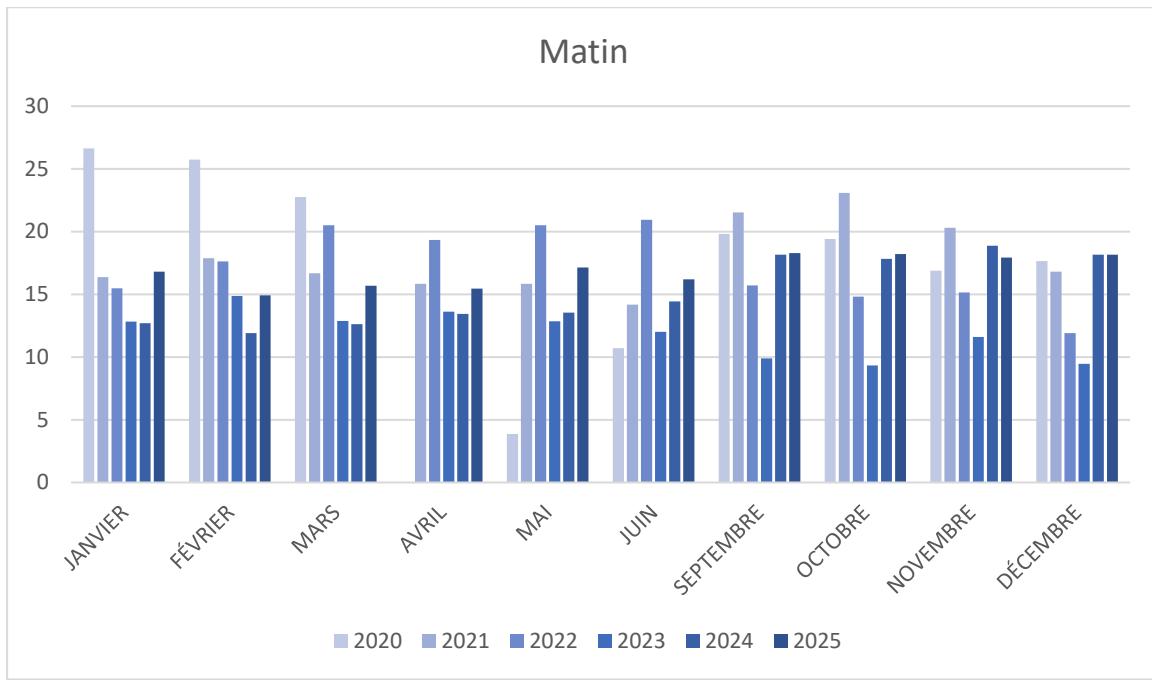
En 2024

Communes	Nombre d'enfants concernés
Abbans Dessous	3
Besançon	6
Beurre	1
Boussières	12
Byans sur Doubs	2
Chemaudin	3
Evans	1
Fourg	2
Franois	11
Grandfontaine	191
Montferrand le Château	7
Pouilley Français	1
Routelle	1
Serre les sapins	2
Torpes	2
Vaux les Près	1
Vorges les pins	2
TOTAUX	248

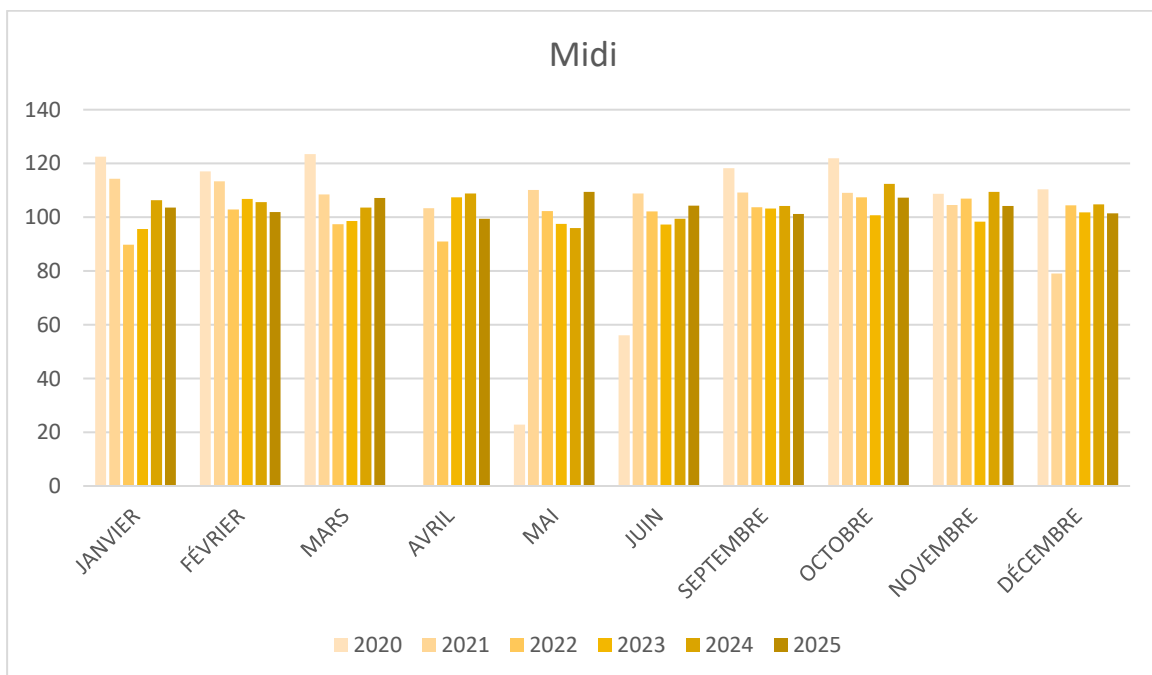
En 2025

Communes	Nombre d'enfants concernés
Abbans Dessous	2
Besançon	6
Beurre	1
Boussières	16
Byans sur Doubs	2
Chemaudin	2
Dannemarie sur Crête	2
Evans	1
Fourg	2
Franois	6
Grandfontaine	193
Montferrand	5
Pugy	1
Routelle	1
Saint-Vit	1
Serre les Sapins	4
Thoraise	1
Torpes	7
Vaux les prés	1
Villars st George	2
Vorges les pins	2
TOTAUX	258

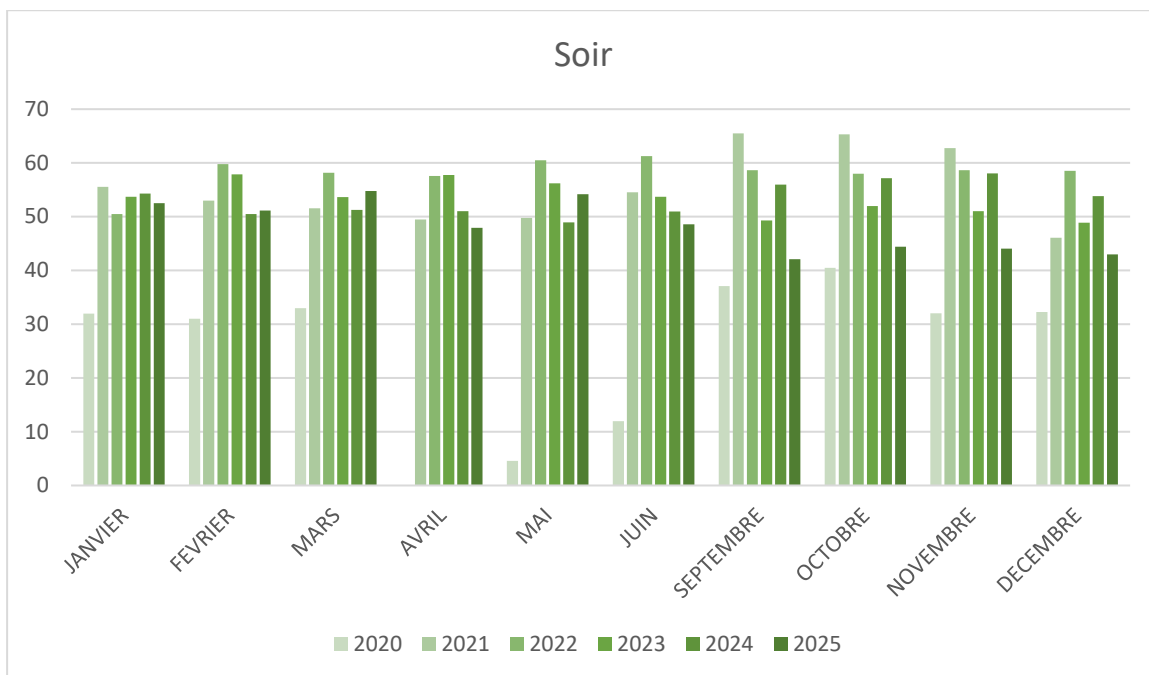
Moyenne des enfants accueillis depuis 2020 en périscolaire



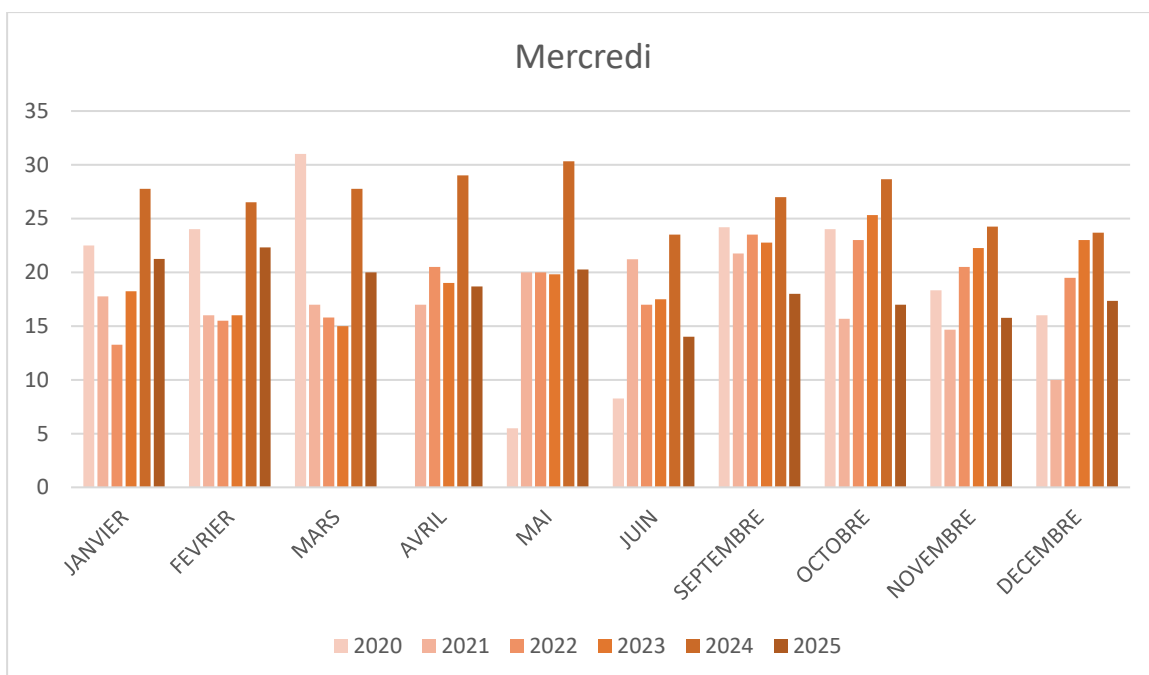
Le nombre d'enfants inscrits en péri matin diminuait d'années en années mais depuis l'année dernière, nous constatons de nouveau une hausse des fréquentations.



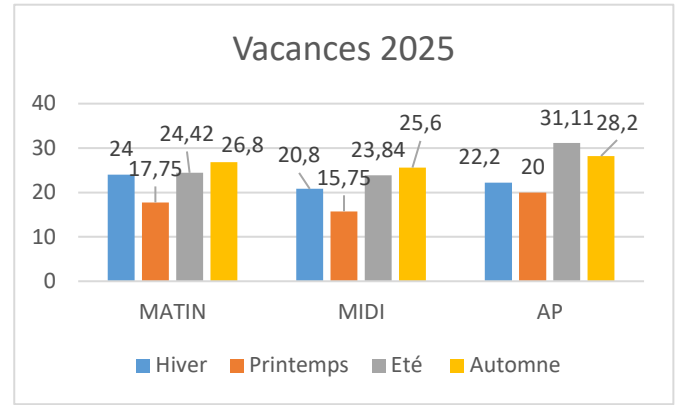
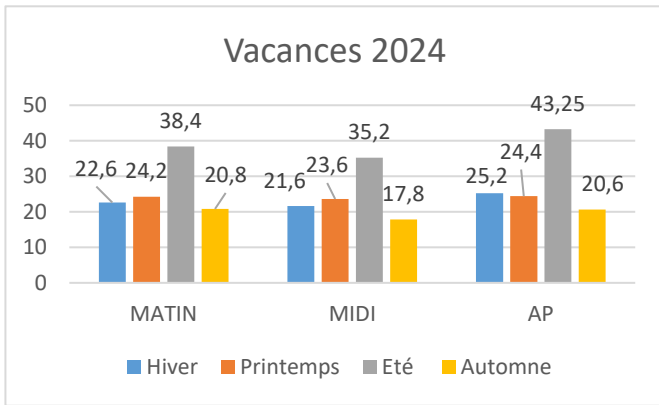
Les effectifs des enfants accueillis en péri midi sont relativement stables au fil des années.



Le nombre d'enfants inscrits en péri soir ont tendance à diminuer en cette fin d'année.



Les effectifs des enfants accueillis les mercredis sont en nette diminution comparée à l'année dernière. Les besoins des familles se font de moins en moins important le mercredi.



Le nombre d'enfants participant aux activités de loisirs durant les vacances est relativement stable. Il y a plus de participation durant les vacances d'été, grâce aux propositions de mini camps et d'après-midis adolescents qui dynamisent les inscriptions.



BILAN QUALITATIF

Les objectifs du projet pédagogique



« On aimerait avoir un animal au péri »

Objectif principal :
Bien être de l'enfant



« Spectacle pour les parents »

Objectif intermédiaire :
Favoriser l'expression et l'écoute

Objectif intermédiaire :
Accompagner les enfants dans la résolution de conflits

Objectif intermédiaire :
Valoriser les enfants

Objectif intermédiaire :
Favoriser l'autonomie

Les actions mises en place

- Réalisation d'un spectacle théâtral
- Continuité des conseils des enfants
- Réalisation d'un mur d'expression
- Débats avec les CM1-CM2
- Investissement des enfants dans le journal du péri scolaire

- Ateliers sur les émotions, mieux les comprendre et mieux communiquer avec les autres
- Mise en place du message clair
- Humeur du jour « comment ça va aujourd'hui ? »
- Règles de vie élaborées avec les enfants

- « Coin des artistes » avec affichage des œuvres
- Journal du péri scolaire avec des photos des activités
- Divers temps partagés avec parents/enfants (temps de restitutions)
- Valorisation des comportements positifs

- Porte-manteaux personnalisés
- Participation des enfants le midi : quantités, débarrassage, nettoyage
- CM2 Réalisation d'autofinancements pour sortie loisir
- Divers jeux/matériels à disposition
- Choix des activités
- Entraide petits/grands

L'action en partenariat avec l'école sur les écrans

Le périscolaire s'est engagé au côté de l'école primaire à l'occasion de la semaine sans écrans qui s'est déroulée du 13 au 22 mai 2025.

L'équipe pédagogique a organisé des sondages auprès des enfants pour mieux connaître leurs habitudes quant à l'utilisation des écrans durant une semaine. A la suite s'en est suivi des temps de débats entre les classes de CM1-CM2, puis un temps pédagogique leur a été dédié afin de les sensibiliser : aux jeux vidéo, aux réseaux sociaux, à la réglementation liée aux films...

En parallèle, des intervenants sont passés dans les classes de primaires afin d'échanger avec les enfants et les enseignants sur cette thématique.

Puis un temps d'échange et de convivialité a été organisé un soir avec les familles. Au programme 6 ateliers pédagogiques durant la soirée et un espace ludique a été mis en place afin de favoriser le jeu, la manipulation et l'activité physique.

Un temps de devoirs au périscolaire

Afin d'accompagner au mieux les élèves dans leur parcours scolaire et de favoriser des habitudes de travail régulières, l'école et l'équipe périscolaire, en concertation, ont décidé de mettre en place des temps dédiés aux devoirs. A partir de septembre 2025, tous les élèves du CP au CM2 participent à un temps de devoirs obligatoire lorsqu'il y a école le lendemain, les lundis et les jeudis soir. Un espace est mis à disposition au calme pour les mardis et les vendredis sur demande des enfants et/ou des parents.

Pour qui ?

Pour tous les élèves du CP au CM2, avec deux groupes distincts : CP, CE1 et CE2, CM1, CM2

Quand ?

Les lundis et les jeudis soir dès la fin du goûter et jusqu'à 17h30.

Où ?

Un groupe en salle annexe et l'autre dans la grande salle du périscolaire.

Par qui ?

Un animateur est disponible dans chaque groupe pour accompagner, encourager, faire réciter, faire lire etc...

Les parents restent garants du travail scolaire de leur enfant et doivent le vérifier et le valider avec lui.

Coopération dans l'équipe / entre équipes

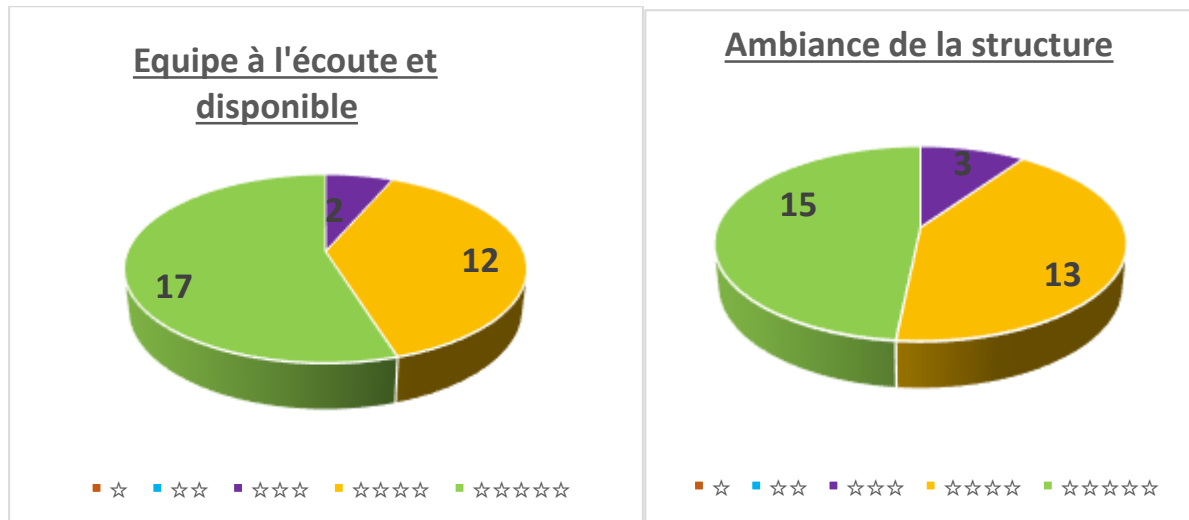
Depuis 2024, Familles Rurales a pour objectif de renforcer la coopération dans les équipes (cycle de formation des Directeurs de structures sur ce sujet).

Les équipes de direction des accueils périscolaires et de loisirs de la couronne bisontine se retrouvent tous les deux mois pour échanger sur la pratique, organiser des projets communs, et partager des temps pédagogiques.

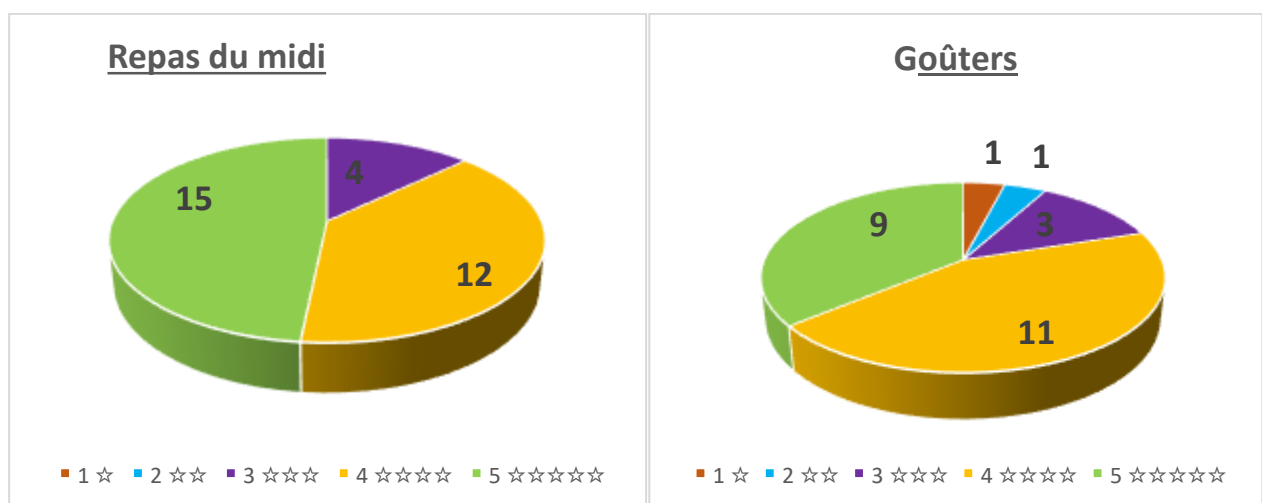
L'enquête de satisfaction

Sur 134 familles dont l'enfant est accueilli dans notre structure et qui ont reçu le lien du questionnaire, 31 ont répondu à cette enquête.

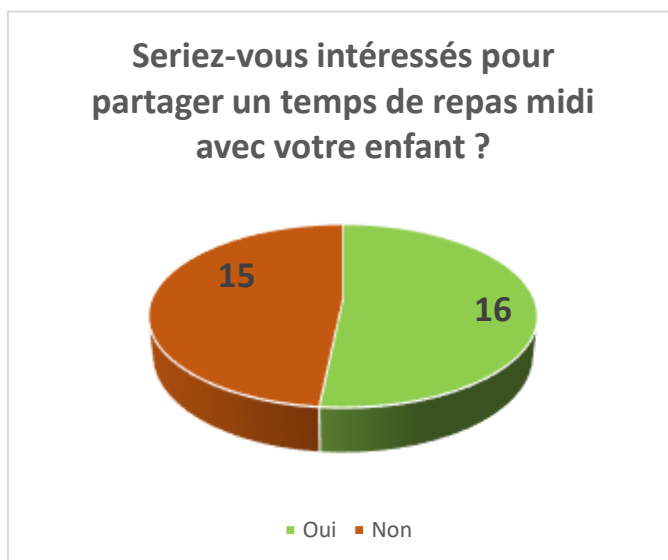
Les familles semblent satisfaites de l'accueil. Elles décrivent une équipe accueillante et disponible mais soulignent qu'elle doit travailler sur sa posture professionnelle dans le rapport enfant/adulte afin de renforcer le respect de l'adulte.



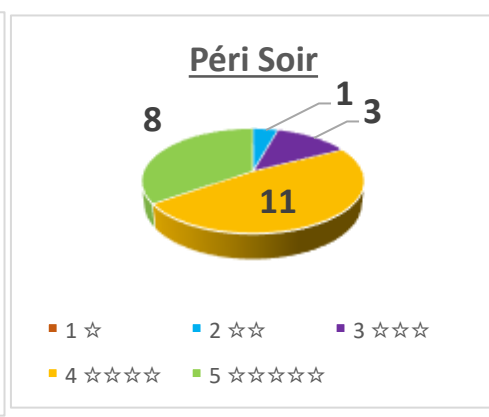
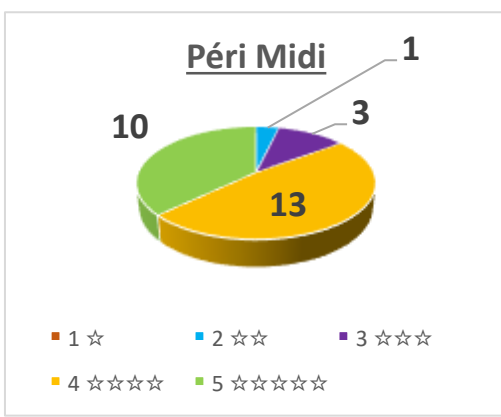
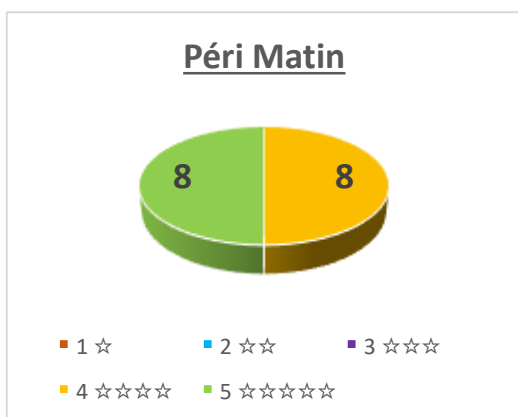
Les familles sont très satisfaites des repas préparés par Carte Blanche. Les régimes végétariens mettent en avant un problème d'identification de leurs plats (recette de saucisses/steaks/cordons bleus végétariens). L'équipe respecte les régimes alimentaires des enfants mais un travail sera fait avec le traiteur afin de donner la composition de ces aliments transformés aux enfants. Les goûters semblent moins satisfaisants. L'équipe essaye de proposer de plus en plus de recettes « maison », il y a beaucoup moins, voire plus, de gâteaux industriels. Nous revenons aux tartines beurre, miel, pâte à tartiner, confiture, yaourts et fruits.



Vous êtes nombreux à vouloir venir manger au périscolaire. Sachez que c'est tout à fait possible. Nous avons relancé l'invitation « Les parents s'invitent à la cantine » en fin d'année 2025. Six parents sont venus mangés avec nous et nous ont fait des retours très positifs.



Les familles semblent être satisfaites de la communication des activités. Lors des différents temps d'accueil, les familles semblent satisfaites des activités proposées. Elles soulignent pleins d'activités manuelles, des enfants qui jouent beaucoup dehors ce qui est très positif, que certains enfants ne participent pas aux activités, cela montre que les enfants ont le choix. En point à améliorer, le midi parfois les règles sont trop strictes, les enfants doivent profiter de ce temps de relâche dans la journée.

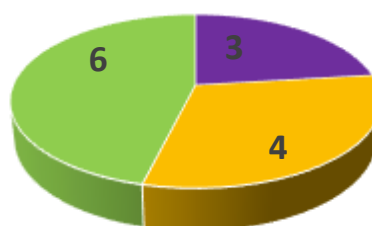


Pendant les vacances



1 ☆ 2 ☆☆ 3 ☆☆☆ 4 ☆☆☆☆ 5 ☆☆☆☆☆

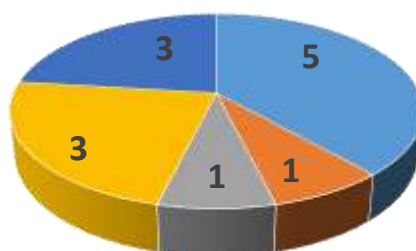
Le Mercredi



1 ☆ 2 ☆☆ 3 ☆☆☆ 4 ☆☆☆☆ 5 ☆☆☆☆☆

Liens aux familles, l'équipe a proposé divers temps dans l'année : goûter, spectacle, family sport, soirée sur les écrans. Merci pour votre participation.

A quel temps de rencontre avec les familles avez-vous participé?



■ Fêtes / Goûters ■ Rencontre à thème avec un intervenant
■ Soirée (jeux, bricolage,...) ■ Réunion d'information
■ Autre

Hygiène et sécurité

Au minimum une fois par an, un exercice d'évacuation est mis en place. En 2025, ils ont été faits le 17/02/2025 sur le temps du midi avec 100 enfants et 10 adultes, 06/05/2025 à midi avec 121 enfants et 10 adultes, le mercredi 17/08/2025 matin avec 12 enfants et 2 adultes ainsi que le 07/11/2025 midi avec 98 enfants et 10 adultes. Les enfants sont évacués rapidement au point de rassemblement.

Un exercice de confinement a été mis en place le 03/04/2025 sur le temps du midi avec 104 enfants présents et 10 adultes.

Le DUERP (document unique d'évaluation des risques professionnels) a été mis à jour le 25/03/2025. Un plan particulier de mise en sûreté a été réalisé, il est en lien avec les établissements scolaires pour raisonner par bâtiment.

Inspection

Inspection par la DDCSPP le mercredi 11/06/2025. A été noté une très bonne dynamique au sein de l'équipe d'animation avec des activités diversifiées autour d'un même thème et la prise en compte de l'avis des enfants dans le cadre des activités menées. Une vigilance accrue portée à la sécurité des enfants. Conseils et recommandations : Disposer des prescriptions de l'année en cours pour les protocoles d'accueils individualisés.

Pôle ressources handicap du Doubs

Accueil enfant porteur de handicap : Une famille de Grandfontaine, ayant besoin des temps de cantine dès la rentrée scolaire 2025-2026 pour leur enfant porteur de handicap, a contacté le périscolaire début de l'été. Une équipe pluridisciplinaire s'est donc réunie pour préparer au mieux cet accueil : l'enseignante, l'auxiliaire de vie scolaire, la directrice de l'école maternelle, la fondation pluriel, la directrice du périscolaire, le pôle ressources handicap ainsi que les parents. L'accueil a pu se faire dès le 04/11/2025, 2 jours par semaine, puis 3 jours par semaines dès le 16/01/2026, l'enfant nécessite un accompagnement individualisé à la cantine. Ce temps a pu être accordé à son auxiliaire de vie scolaire mais nécessite un temps de prise en charge par un membre de l'équipe du périscolaire lors des temps de pause de cette dernière. Le bilan de cet accueil est très positif.

Tout au long des démarches, nous avons bénéficié de l'accompagnement du PRH25. La personne référente a été en lien étroit avec l'équipe de direction, la famille et les divers intervenants. Elle a été un soutien et une aide dans le cheminement de cet accompagnement et a été très à l'écoute des salariés. Pour préparer également les enfants à cet accueil, le pôle ressources handicap nous a mis à disposition des malles pédagogiques.

LES PERSPECTIVES

QUANTITATIVES

La tendance est plutôt à la baisse sur les soirs et les mercredis loisirs.

A noter qu'il y a de moins en moins d'enfants scolarisés à l'école de Grandfontaine.

Néanmoins les heures réalisées sont très satisfaisantes et reflète un bon dynamisme dans la proposition d'activités extrascolaires.

Années	2020	2021	2022	2023	2024	2025
Nombre d'enfants différents accueillis	236	210	218	223	248	258
Nombre d'heures réalisées	43 844	54 832	58 068	53 098	53 377	54 521

QUALITATIVES

Les grands axes du projet pédagogique 2026 :

- Les arts et la créativité : installation d'un musée numérique « Micro Folie » et réalisation d'une exposition « à la manière de... »
- Le sport et le développement du corps : mise en place d'activités sportives individuelles et collectives, accompagnement par des intervenants sportifs

Les avis des familles et des enfants sont très importants et nous en tenons compte dans notre quotidien. Actuellement l'équipe travaille à la réorganisation du temps méridien pour un temps de loisirs plus important.

Formation par le pôle ressources handicap du Doubs : actuellement toute l'équipe du périscolaire se forme à la prise en charge d'enfant à besoins particuliers. La directrice participe également à un cycle de formation professionnelle continue pour progresser dans ses pratiques managériales : apports théoriques et analyses de la pratique.

CONCLUSION

L'équipe de Grandfontaine est à l'écoute des besoins des familles et des enfants, est en lien avec les écoles maternelle et primaire, est dynamique et enthousiaste à l'idée de participer à de nouveaux projets.

***Nous adressons nos remerciements à tous nos partenaires
qui nous permettent d'apporter aux usagers de notre structure un
accueil et un accompagnement de qualité***

